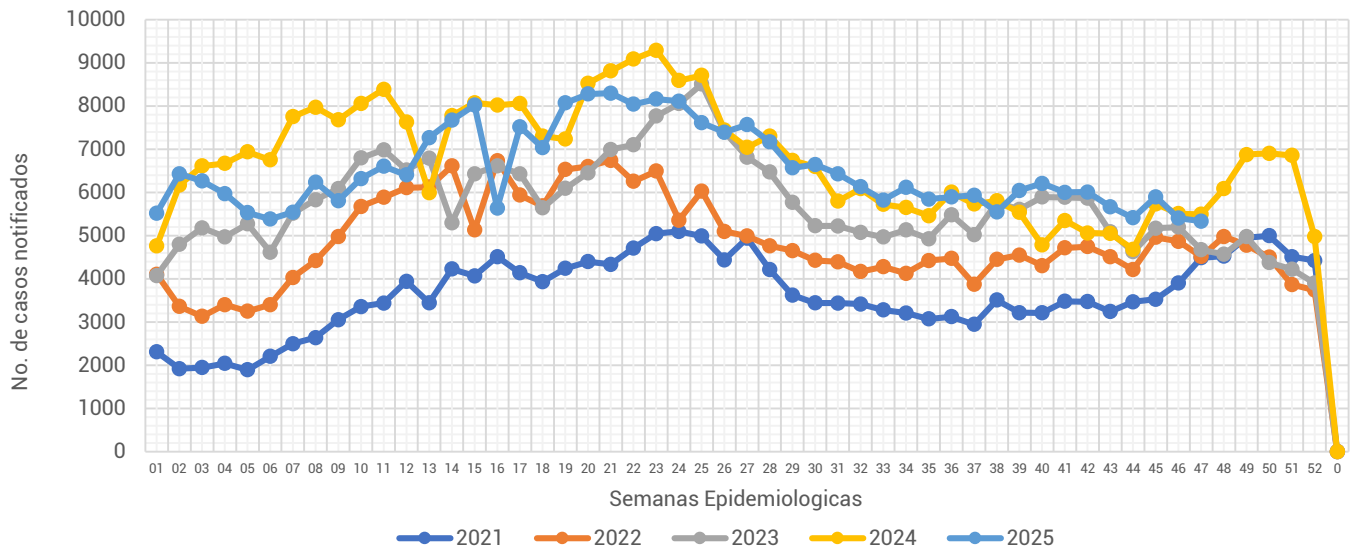




Informe Semanal de las Enfermedades Infecciosas y Parasitarias del Aparato Digestivo.

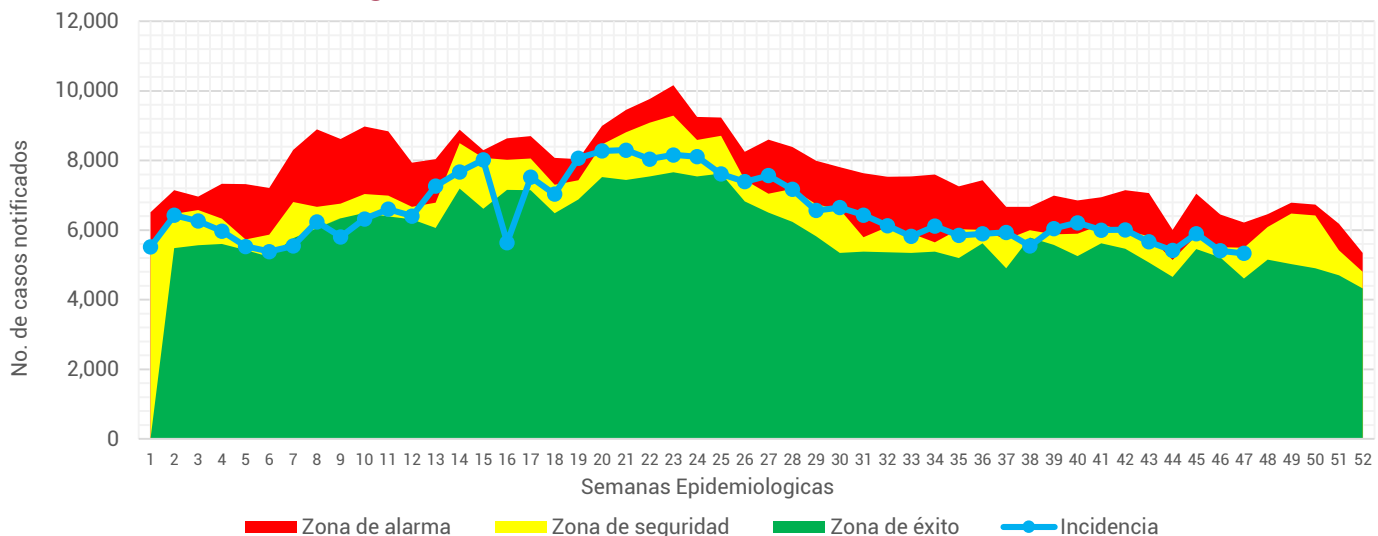
Gráfica 1.- Notificación de casos de Enfermedades Infecciosas y Parasitarias del Aparato Digestivo en la Ciudad de México, por semana epidemiológica (SE), del 2021 al 2025.



Fuente: Sistema Único Automatizado de la Vigilancia Epidemiológica (SUAVE/SSPCDMX) 2021-2025, con corte a la SE No. 47.

Al analizar la **Gráfica 1**, podemos observar que la notificación para esta semana registra una disminución en relación a las semanas pasadas, ubicándose por debajo de lo notificado durante el 2024. Al observar el canal endémico, encontramos que la notificación para esta semana se ubica en la zona de seguridad. (ver Gráfica 2)

Gráfica 2.- Canal endémico de las Enfermedades Infecciosas y Parasitarias del Aparato Digestivo en la Ciudad de México durante el 2025.



Fuente: Sistema Único Automatizado de la Vigilancia Epidemiológica (SUAVE/SSPCDMX) 2016-2025, no se consideraron años pandemia para el canal endémico.



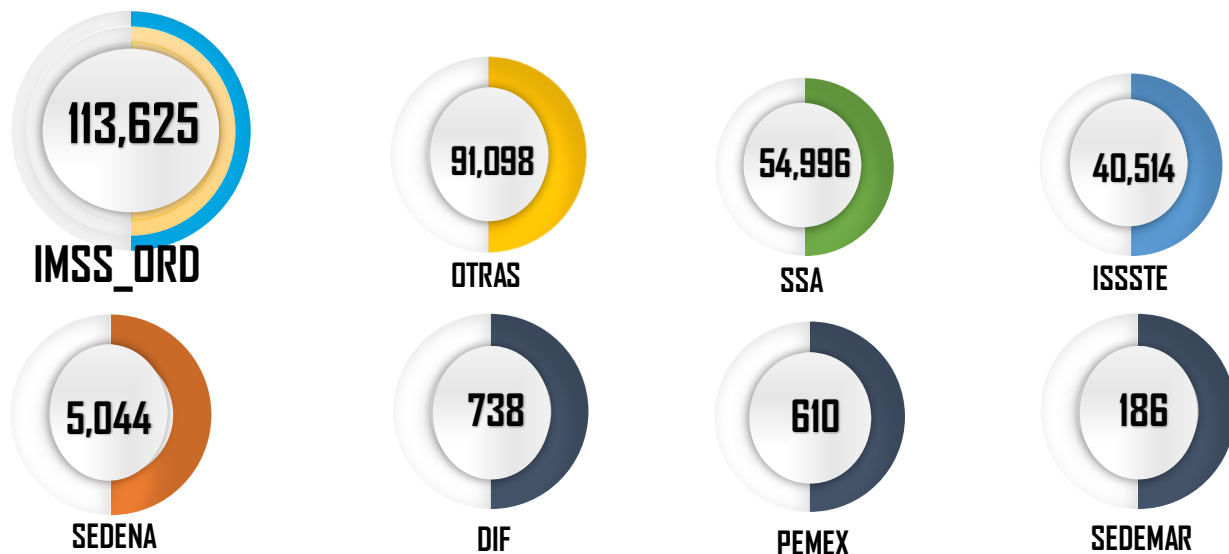
Tabla 1.- Total de casos notificados de las Enfermedades Infecciosas y Parasitarias del Aparato Digestivo en la Ciudad de México, por padecimiento hasta la SE 47 del 2021 al 2025.

Padecimiento	Año				
	2021	2022	2023	2024	2025
Absceso hepático amebiano(A06.4)	11	22	17	26	27
Amebiasis intestinal(A06.0-A06.3, A06.9)	1,527	2,431	2,682	2,384	2,380
Ascariasis(B77)	52	97	76	127	94
Cólera(A00)	0	0	0	0	2
Enterobiasis(B80)	77	10	31	45	62
Fiebre paratifoidea(A01.1-A01.4)	7	12	12	14	8
Fiebre tifoidea(A01.0)	3	17	23	21	10
Giardiasis(A07.1)	169	218	277	316	269
Infecciones intestinales por otros organismos y las mal definidas(A04, A08-A09 EXCEPTO A08.0)	159,273	221,685	264,865	308,380	295,089
Intoxicación alimentaria bacteriana(A05)	708	579	618	392	339
Otras helmintiasis(B65-B67, B70-B76, B78, B79, B81-B83 EXCEPTO B73 y B75)	2,970	3,973	3,993	3,350	3,253
Otras infecciones intestinales debidas a protozoarios(A07.0, A07.2, A07.9)	2,081	2,195	3,234	4,098	4,892
Otras salmonelosis(A02)	228	270	281	287	330
Shigelosis(A03)	4	39	43	37	56
Total general	167,110	231,548	276,152	319,477	306,811

En este grupo de diagnósticos se registra la notificación de 13 padecimientos. Durante esta semana se notificaron un total de **306,811** casos, siendo las infecciones intestinales por otros organismos y las mal definidas las que concentran el mayor número de casos con **295,089** lo que represento un 96.18% del total de casos notificados.

Fuente: Sistema Único Automatizo de la Vigilancia Epidemiológica (SUAVE/SSPCDMX) 2021-2025.

Gráfica 3.- Distribución de los casos de las Enfermedades Infecciosas y Parasitarias del Aparato Digestivo en la Ciudad de México por Institución Notificante durante el 2025.

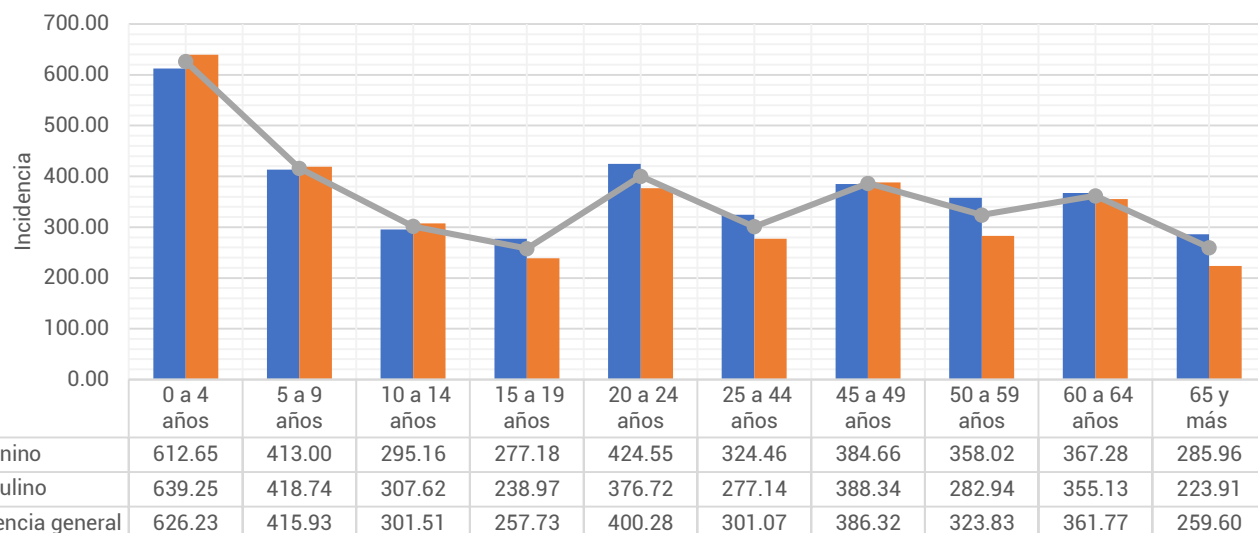


Fuente: Sistema Único Automatizo de la Vigilancia Epidemiológica (SUAVE/SSPCDMX) 2025 *Información preliminar.

En cuanto a su distribución por institución notificante en la **Gráfica 3** podemos ver que el IMSS Ordinario y Otras unidades concentraron un 66.7% del total de casos notificados con un total de **204,723 casos**.



Gráfica 4.- Incidencia por grupo de edad y sexo de las Enfermedades Infecciosas y Parasitarias del Aparato Digestivo en la Ciudad de México durante el 2025.



Fuente: Sistema Único Automatizado de la Vigilancia Epidemiológica (SUAVE/SSPCDMX) 2025, con corte a la SE 47

**Información preliminar, * Incidencia por 1,000 habitantes

En cuanto a los grupos de edad podemos ver que los más afectados son los menores de 9 años, registrando una mayor incidencia en el grupo de 0 a 4 años con un total de 626.23 casos por cada 1,000 niños de la CDMX. Respecto a las diferencias por sexo en los menores de 14 años los hombres registraron mayor incidencia, mientras que en los mayores de 15 años las mujeres son las más afectadas. (ver Gráfica 4)

Tabla 2.- Incidencia por Jurisdicción Sanitaria y sexo de las Enfermedades Infecciosas y Parasitarias del Aparato Digestivo en la Ciudad de México durante el 2025.

Jurisdicción	Total		Femenino		Masculino	
	Casos	Incidencia	Casos	Incidencia	Casos	Incidencia
01 Gustavo A. Madero	49,037	416.71	26,149	427.85	22,888	404.67
02 Azcapotzalco	13,132	324.39	7,479	349.73	5,653	296.01
03 Iztacalco	17,262	458.85	9,115	460.50	8,147	457.01
04 Coyoacán	16,351	268.21	9,239	286.72	7,112	247.44
05 Álvaro Obregón	17,948	240.52	10,564	269.53	7,384	208.42
06 Magdalena Contreras	7,659	309.27	4,439	342.92	3,220	272.42
07 Cuajimalpa	7,252	362.73	4,011	381.85	3,241	341.55
08 Tlalpan	15,060	219.83	8,503	237.54	6,557	200.45
09 Iztapalapa	43,657	237.13	24,198	253.76	19,459	219.26
10 Xochimilco	11,474	268.61	3,300	151.73	8,174	389.86
11 Milpa Alta	2,781	193.38	1,628	220.63	1,153	164.67
12 Tláhuac	11,818	311.89	6,430	328.41	5,388	294.22
13 Miguel Hidalgo	15,920	416.52	8,810	431.14	7,110	399.72
14 Benito Juárez	30,118	765.26	16,818	794.77	13,300	730.94
15 Cuauhtémoc	28,467	531.77	15,845	563.51	12,622	496.65
16 Venustiano Carranza	18,875	450.27	10,723	484.67	8,152	411.83
Total	306,811	342.13	167,251	356.72	139,560	326.15

Fuente: Sistema Único Automatizado de la Vigilancia Epidemiológica (SUAVE/SSPCDMX) 2025, con corte a la SE 47

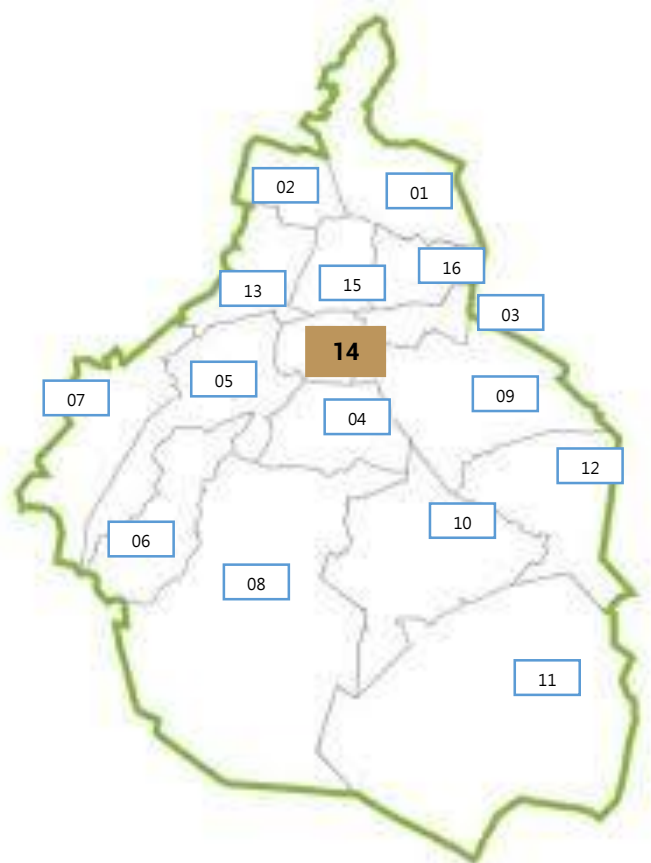
* Incidencia por 1,000 habitantes



En la **Tabla 2**, podemos ver que la incidencia general de las Enfermedades Infecciosas y Parasitarias del Aparato Digestivo fue de **342.13** casos por cada 1,000 habitantes de la CDMX, siendo las mujeres las más afectadas con una incidencia de **356.72** casos por cada 1,000 mujeres. En cuanto a su comportamiento por Jurisdicción Sanitaria encontramos que 7 de las 16 Jurisdicciones registraron incidencias por encima que la de la CDMX, siendo Benito Juárez la que registró la incidencia más alta con **765.26** casos por cada 1,000 habitantes.

Gráfica 5.- Incidencia general de las Enfermedades Infecciosas y Parasitarias del Aparato Digestivo en la Ciudad de México por Jurisdicción Sanitaria durante el 2025.

Jurisdicción	Total	
	Casos	Incidencia
01 Gustavo A. Madero	49,037	416.71
02 Azcapotzalco	13,132	324.39
03 Iztacalco	17,262	458.85
04 Coyoacán	16,351	268.21
05 Álvaro Obregón	17,948	240.52
06 Magdalena Contreras	7,659	309.27
07 Cuajimalpa	7,252	362.73
08 Tlalpan	15,060	219.83
09 Iztapalapa	43,657	237.13
10 Xochimilco	11,474	268.61
11 Milpa Alta	2,781	193.38
12 Tláhuac	11,818	311.89
13 Miguel Hidalgo	15,920	416.52
14 Benito Juárez	30,118	765.26
15 Cuauhtémoc	28,467	531.77
16 Venustiano Carranza	18,875	450.27
Total	306,811	342.13



Fuente: Sistema Único Automatizado de la Vigilancia Epidemiológica (SUAVE/SSPCDMX) 2025, con corte a la SE 47.

* Incidencia por 1,000 habitantes

